

CABLE



Lieber Kunde,

vielen Dank für den Kauf eines SCHNERZINGER-Produktes.

Bitte nehmen Sie sich ausreichend Zeit, um die Informationen in dieser Anleitung genauestens zu lesen. Sie finden wichtige Hinweise zur Nutzung Ihres Produktes sowie Tipps zur bestmöglichen Integration in Ihr HiFi-System.

Diese Anleitung erleichtert Ihnen den Gebrauch des Produktes, fördert das Verständnis für seine funktionalen Eigenschaften und hilft Ihnen, die volle Leistungsfähigkeit des Produktes zu erlangen.

Wir wünschen Ihnen viel Freude beim Einsatz Ihres neuen SCHNERZINGER-Produktes.

Bitte reinigen Sie das Produkt ausschließlich mit einem kratzfreien, trockenen Staubtuch und vermeiden Sie den Einsatz von Putzmitteln.

Bei Auftreten von Betriebsstörungen wenden Sie sich an Ihren SCHNERZINGER-Händler. Bitte versuchen Sie nicht, das Gerät selbstständig zu reparieren oder zu öffnen, in diesem Falle verlieren Sie den Anspruch auf unsere Herstellergarantie.

Bei Schäden am Netzstecker oder am Netzkabel, stoßen Sie bitte einen Austausch bei SCHNERZINGER über Ihren Händler an.

Inhaltsverzeichnis

Anschluss der SCHNERZINGER CABLE

CABLE-Anschlüsse*

CABLE HARMONY PLUG**

BIDIRECTIONAL CABLE PROTECTION*

SIGNAL PROTECTOR RESOLUTION***

PHONO CABLE

Phasenbelegung der POWER CORDS

* Nicht bei ESSENTIAL LINE

** Nur bei TS LINE

*** Nur bei RESOLUTION LINE

Anschluss der SCHNERZINGER CABLE

Um das Risiko von Beschädigungen auszuschließen, sollten die betroffenen HiFi Komponenten während der Montage der Kabel unbedingt ausgeschaltet sein.

Alle SCHNERZINGER Kabel übertragen dank des **ATOMIC BONDING** formatierten Leitermaterials selbst höchste Stromimpulsspitzen völlig ungebremst.

Darüber hinaus bildet jedes SCHNERZINGER Kabel in Verbindung mit dem Einsatz eines **CABLE PROTECTOR** eine **bidirektionale Barriere**:

- die äußeren, über das Stromnetz und über die Kabel einstrahlenden Störfelder werden geblockt
- die inneren, von den HiFi-Geräten selbst verursachten elektrischen Störfelder werden nicht an weitere HiFi-Geräte übertragen, sondern nach außen abgeleitet.

Jedes SCHNERZINGER Produkt arbeitet autark für sich, mit der durchgängigen Verwendung von SCHNERZINGER Produkten jedoch bildet sich ein geschlossenes System, in dem der bidirektionale Wirkmechanismus nicht unterbrochen wird.



Der Schriftzug **SCHNERZINGER** auf den Kabeln ist jeweils in **Laufrichtung** der Formatierung des Leiters aufgebracht. Bitte entsprechend die Signalflussrichtung beachten.

Bei **Stereo**-Kabeln ist die Farbe des Schriftzugs auf dem rechten Kabel rot (rechter Kanal) und auf dem linken Kabel schwarz (linker Kanal). Bei RCA-Kabeln ist die Farbe des Masseanschlusses beim rechten Kabel rot, beim linken Kabel weiß.

Bei **Lautsprecher**-Kabeln wird die Seite mit dem roten SCHNERZINGER-Schriftzug an den Pluspol (rotes Terminal) bzw. mit dem schwarzen SCHNERZINGER-Schriftzug an den Minuspol (schwarzes Terminal) angeschlossen.

Mit kleinen Schrumpfschläuchen (schwarz und weiß), sind jeweils die zusammengehörenden Kabelenden-Paare markiert. Diese werden entweder für Bi-Wiring getrennt verwendet oder am Terminal zur Vergrößerung der Anschlussoberfläche zusammengeführt.



SCHNERZINGER Kabel sollten mit normaler Musik eingespielt werden, spezielle Einbrenn-CDs bieten keinen Vorteil. Mindestenspielzeit 50 Stunden, weitere Verbesserungen können bis weit nach 100 – 200 Stunden erreicht werden.

CABLE-Anschlüsse

SCHNERZINGER Kabel verfügen über weitere Anschlüsse - diese befinden sich am vorderen Kabelende (in Laufrichtung):

CC1: Anschluss **CABLE PROTECTOR** und/oder **CABLE HARMONY PLUG**

DIA: Diagnosestecker, Anschluss **SIGNAL PROTECTOR RESOLUTION**
(nur bei Interconnects und Digital Kabeln)

Das Zubehör sollte schrittweise eingesetzt werden, beginnend mit dem wichtigsten SCHNERZINGER Quellenkabel und dann weiter in Signalflussrichtung.



CABLE HARMONY PLUG – optional einsetzbar

Seit Oktober 2018 gibt es bei der TS-Serie (außer bei DIGITAL- und PHONO-Kabeln) das Steckmodul **CABLE HARMONY PLUG**.

Es gehört zum Lieferumfang des Kabels und erlaubt es, auf Hörvorlieben einzugehen.
Der Geschmack des Hörers entscheidet den Einsatz.

Kabel älterer Generationen sind nachrüstbar. Fragen Sie bitte Ihren SCHNERZINGER-Händler.

BIDIRECTIONAL CABLE PROTECTION

Der **CABLE PROTECTOR** ist ein Wirkungsverstärker der SCHNERZINGER BIDIRECTIONAL Technik, die die Signalleiter vor elektrischen Störfeldern schützt und zudem die Störfeldübertragung zwischen den Geräten verhindert.

Sein Einsatz ist bei massiven elektrischen Störfeldern sinnvoll.

Werden bei der TS Serie der CABLE PROTECTOR und der optionale CABLE HARMONY PLUG eingesetzt, so wird der CABLE PROTECTOR an CC1 angeschlossen und der CABLE HARMONY PLUG an den CABLE PROTECTOR.

Ein CABLE PROTECTOR Stereo-Set ist für ein RCA, XLR und SPEAKER Kabel-Paar vorgesehen. Es müssen immer beide Kanäle, sowohl der linke als auch der rechte Kanal belegt sein.



Eine Einheit eines CABLE PROTECTOR Stereo-Sets darf keinesfalls als CABLE PROTECTOR Mono z. B. für ein POWER CORD oder DIGITAL CABLE verwendet werden. Es besteht die Gefahr von Überlastschäden.

SIGNAL PROTECTOR RESOLUTION

Exklusiv für die RESOLUTION LINE bietet SCHNERZINGER den optionalen **SIGNAL PROTECTOR RESOLUTION** zum Anschluss via DIA an, einen effektiven Leistungsverstärker für den Effekt der Ableitung der inneren, in den Signalweg eingedrungenen Störfelder nach außen.



PHONO CABLE

PHONO Kabel sind aufgrund der geringen Signalströme besonders störanfällig und reagieren sensitiv auf den Grad der Schirmung. Eine zu geringe Schirmung schützt das Signal zu wenig, was sich in einem Brummgeräusch bemerkbar macht, eine zu starke Schirmung bewirkt klangliche Nachteile.

SCHNERZINGER PHONO Kabel verfügen deshalb über eine anpassbare Schirmung.

Hierzu befinden sich auf der Senderseite (Quelle) und auf der Empfängerseite je nach Modell 1-3 Litzen, die mit den Ziffern 1 bis 3 markiert sind. Das Vorgehen zur klanglich optimierten Anpassung der Schirmung erfolgt schrittweise. Sobald das gewünschte Ergebnis erzielt wird, wird die entsprechende Konfiguration beibehalten. Dabei wird insbesondere das Brummverhalten beobachtet.

1. Verbindung der Litze 1 auf der Empfängerseite mit der Erdung des Vorverstärkers.
2. Zusätzliche Verbindung der Litze 2 der Empfängerseite (sofern vorhanden).
3. Zusätzliche Verbindung der Litze 3 der Empfängerseite (sofern vorhanden).
4. Wenn keine der Varianten 1-3 den gewünschten Erfolg erzielen, alle Litzen lösen und nur die Litze 3 der Empfängerseite verbinden (sofern vorhanden).
5. Zusätzliche Verbindung der Litze 2 der Empfängerseite (sofern vorhanden).
6. Zusätzliche Verbindung der Litze 1 der Empfängerseite.
7. Wenn keine der Varianten 1-6 den gewünschten Erfolg erzielen, alle Litzen lösen und dann sowohl die Litze 1 auf der Senderseite mit der Erdung des Plattenspielers als auch die Litze 1 der Empfängerseite mit der Erdung des Vorverstärkers verbinden.
8. Zusätzlich sowohl die Litze 2 auf der Senderseite mit der Erdung des Plattenspielers als auch die Litze 2 der Empfängerseite mit der Erdung des Vorverstärkers verbinden (sofern vorhanden).
9. Zusätzlich sowohl die Litze 3 auf der Senderseite mit der Erdung des Plattenspielers als auch die Litze 3 der Empfängerseite mit der Erdung des Vorverstärkers verbinden (sofern vorhanden).

Phasenbelegung der POWER CORDS

Stromanschluss

Die Leiter der SCHNERZINGER POWER CORDS haben eine Formatierungsrichtung. Damit der Strom nicht gegen die Formatierungsrichtung des Leiters im Kabel läuft, ist sicherzustellen, dass der Schuko-Stecker richtig in die Steckdose eingesteckt wird.

Die Phase ist auf dem Stecker des POWER CORD durch einen silbernen Punkt markiert. Zum richtigen Anschluss ist die Phase der hauseigenen Steckdose zu messen.



Anschluss der HiFi-Geräte

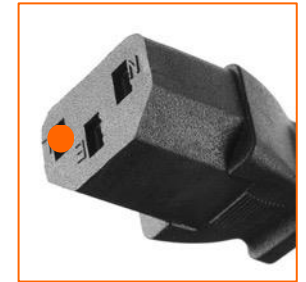
Jedes HiFi Gerät hat eine bevorzugte Phasenbelegung. Diese ist der Bedienungsanleitung des Gerätes zu entnehmen, zu messen oder beim Hersteller zu erfragen.


Die Phasenbelegung entspricht typischerweise der Definition des Deutschen Instituts für Normung (DIN).

Manche Hersteller weichen jedoch davon ab.

Entsprechend bietet SCHNERZINGER seine POWER CORDS in zwei Versionen an:

- PCLC (Phase links am Kaltgerätestecker gemäß DIN – siehe Bild rechts)
- PCRC (Phase rechts am Kaltgerätestecker)



 Bei SCHNERZINGER POWER CORDS ist es **keine Option, die Phase am Gerät durch Drehen des Schuko-Steckers in der Steckdose zu korrigieren**. So würde der Strom gegen die Formatierungsrichtung des Leiters arbeiten.

POWER CORD Güteklassen

Bei SCHNERZINGER POWER CORDS verschiedener Güteklassen empfiehlt sich in der Regel folgende Zuordnung: Die beste Güteklasse für die Endstufe, dann digitale Geräte und schließlich analoge Geräte.

Kontakt

sales@schnerzinger.com
Tel +49 (231) 13 38 50 15

Impressum

Schnerzinger GmbH & Co. KG
Heinrich-Sträter-Str. 15 | 44229 Dortmund
Registergericht: Amtsgericht Dortmund | HRA 17290 | USt-IdNr.: DE276913602
WEEE-Reg.-Nr. DE68142962
Geschäftsführerin: Sandra Austerschulte
Tel +49 (231) 13 38 50 15 | sales@schnerzinger.com